

BIOSÉMANTIQUE DE PANDÉMIE

par Jean Ratte

La spectrométrie par résonance biosémantique du mot pandémie montre une distorsion espace-temps. C'est le spectrogramme de cauchemar, de chimère, de mirage, d'utopie. Les mesures dites sanitaires provoquent une hyperactivité de la fonction cathodique avec acidose et diminution de l'immunité individuelle et collective. Une lecture de la conférence sur la genèse du champ péricorporel est indispensable pour la compréhension du texte présent (voir <http://holoener.com/fr/publications?No=52>, conférence 2019).

Pour comprendre ces résultats surprenants il faut être familiarisé avec les données de la résonance biosémantique vasculaire qui confirme la validité du modèle global d'Abellio, qui permet de comprendre la complexité du vivant.

Ce modèle est un invariant à tous les niveaux de réalité. Il montre que la turbine énergétique quantique est contrôlée par le modém subquantique. Le référentiel d'une sphère est le centre. L'aspect centripète ou centrifuge éclaire tous les plans. La science ne peut mesurer que le centrifuge (figure1).

Structure Universelle Sphérique d'Abellio De la mélodie linéaire à la symphonie non linéaire

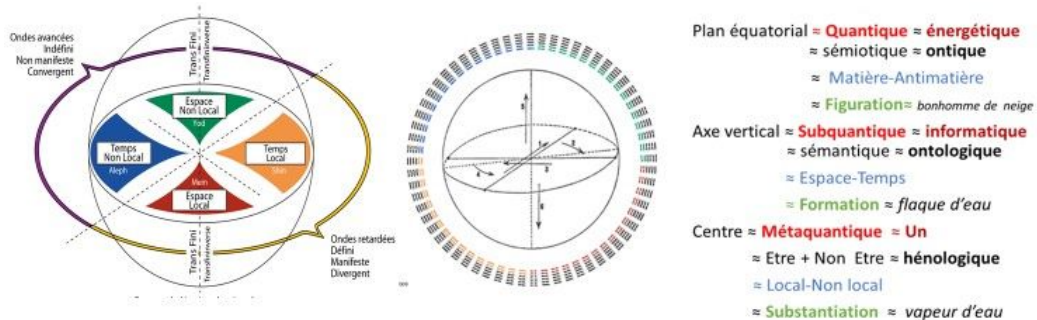


Figure 1

Le corps humain est un radar qui détecte les 4 formes d'énergie, électrofaibles et gravitofortes et leurs paires antimatières. Le vivant est un complexe de matière conjuguée à de l'antimatière (figure 2).

Ce radar humain détecte directement le sens des informations amenées près du corps, sans passer par les sens. Il ne peut résonner qu'à des informations constituées ou construites déjà présentes dans le corps.

La dualité centrifuge-centripète est fondamentale. On ne peut être centrifuge si on n'est pas simultanément centripète. Le centrifuge est émetteur. Le centripète est récepteur. Le radar en est un bon exemple.

Radar tissulaire; cosmogénèse = embryogénèse

on ne peut être récepteur que si on est émetteur

Chaque tissu embryonnaire correspond à une interaction fondamentale

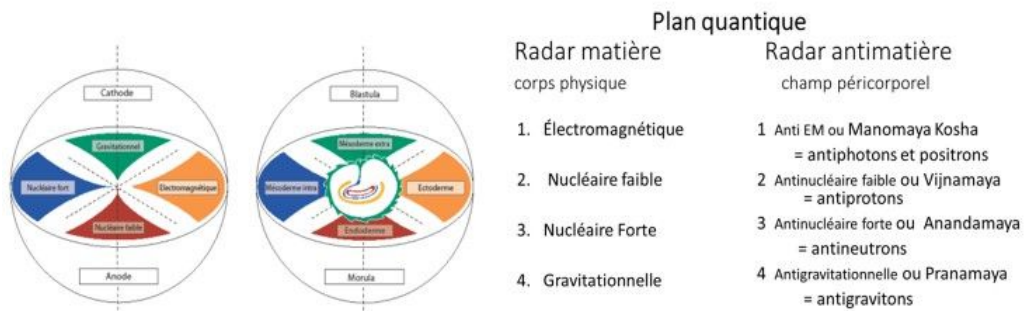


Figure 2

La résonance biosémantique détecte les niveaux quantique, subquantique et métaquantique.

Chaque niveau est constitué par une dualité ou dialectique entre 2 pôles.

L'axe vertical sémantique se termine par 2 pôles fonctionnels; une fonction cathode centrifuge et une fonction anode centripète.

Cathode émetteur centrifuge, explosive, rayonnante, source de lumière éclairante, mais inflammatoire, brûlante, acidifiante, trou blanc matérialisant (big bang).

Anode récepteur centripète implusive transforme le local matière en antimatière non local.

Les fonctions cathode et anode sont présentes à tous les niveaux, cellulaire, organe et organisme. Par exemple au niveau cellulaire un blocage de l'anode membranaire entraîne une résistance à l'insuline.

Dans le corps humain la gorge et les poumons appartiennent à la fonction cathode émettrice, ainsi que les bras qui émettent des signaux (Sémaphores).

Le bassin et les membres inférieurs appartiennent à la fonction anode qui relie à la masse et génère le champ péricorporel antimatière.

Les fonctions anode et cathode sont responsables de l'homéostasie ou équilibre acide-base du corps. Le corps est une onde stationnaire entre la cathode centrifuge explosive acide et l'anode centripète implosive alcalin (voir tableau 1).

équilibre acido-basique équilibre anode-cathode

- **Cathode émetteur acide ≈ ampleur séparatrice matière**
excès cathode = stress oxydatif = fermentation = acidose
= Inflammation,
= intoxication, vaccinations
= métastases
défiance cathode ≈ maladies dégénératives
- **Anode récepteur basique ≈ intensification intégratrice matière**
= détoxification
= transfiguration, circoncision
- Insuffisance anode → excès cathode

Tableau 1

L'anode est la mise à la masse. Il n'y a pas d'excès de la fonction anode dans le vivant.

L'anode génère le champ péricorporel antimatière que la cathode va transformer en matière.

Si ce champ péricorporel antimatière est déficient, la cathode essayer de compenser, mais en augmentant l'acidose toxique.

Le système neurovégétatif exprime les problèmes du niveau quantique. Les équivalences vibratoires entre neuromédiateurs et interactions fondamentales permettent de comprendre l'origine de certains symptômes (Figure 3).

Orthosympathique est catabolique diabolique centrifuge.

Parasympathique est anabolique symbolique centripète. Parasympathique est antivirus.

Antigène est équivalent vibratoire d'hypertonie orthosympathique.

Anticorps est équivalent vibratoire d'hypertonie parasympathique.

Virus est centrifuge, équivalent vibratoire d'hypertonie orthosympathique.

Les figures 3 et 4 illustrent ces données de la résonance biosémantique vasculaire.

Orthosympathique = Énergie cinétique(temps)
Parasympathique = Énergie potentielle(espace)

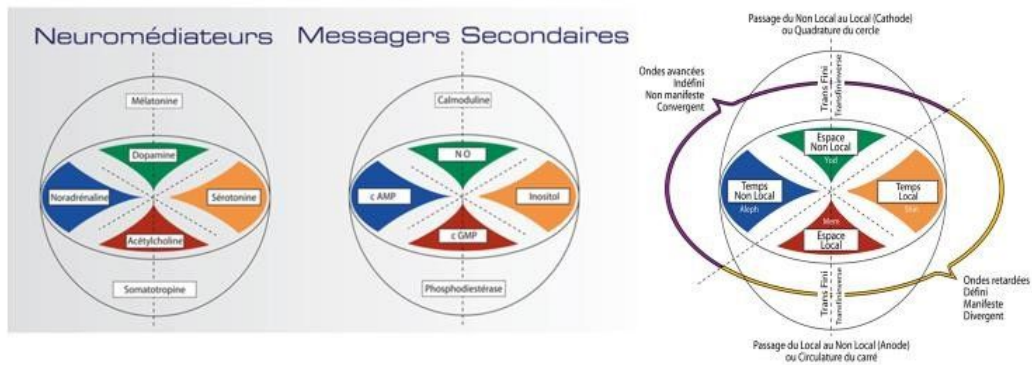


Figure 3

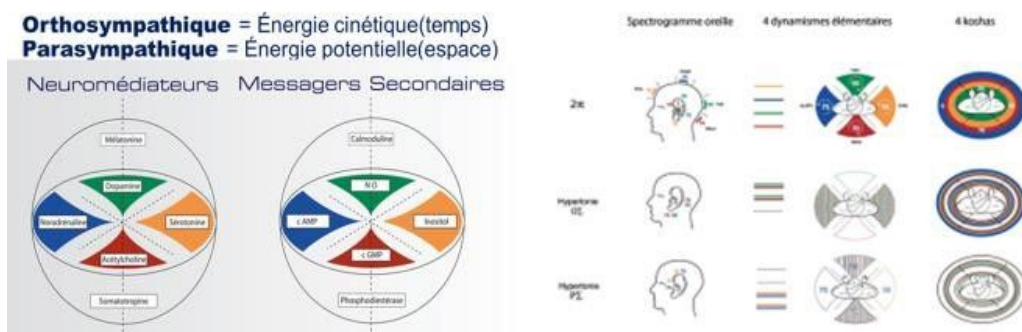


Figure 4

La turbine énergétique quantique fonctionne grâce à l'axe central subquantique qui agit comme un modem.

Le système neurovégétatif contrôle le métabolisme.

Métabolisme est le jeu de catabolisme et d'anabolisme.

Catabolisme analyse; décompose un tout en ses constituants élémentaires.

Anabolisme catalyse la synthèse d'un tout à partir des parties.

La structuration sphérique du vivant entraîne une dialectique ampleur centrifuge-intensité centripète à tous les niveaux. Elle permet de comprendre le passage des quanta (quantité mesurable) aux qualia (intensité non mesurable, mais détectable par la résonance biosémantique vasculaire).

Niveau quantique sémiotique ontique linéaire

Plan équatorial turbine énergétique;

Dualité ondulatoire-corporelle

Niveau subquantique sémantique ontologique non linéaire;

Axe vertical Modem

Dualité analogique-numérique

Niveau métaquantique métaphysique

Centre de la Structure Universelle Sphérique

Dualité implosion centripète-explosion centrifuge

Tableau 2

La spectrométrie par résonance biosémantique du mot pandémie montre une distorsion espace-temps. C'est le spectrogramme de cauchemar, de chimère, de mirage, d'utopie.

Cette distorsion de l'espace-temps atteint le modem subquantique. La dualité analogique-numérique est perturbée. L'excès de modulation numérique ne peut plus être démodulée en analogique. L'excès d'analyse inhibe la catalyse. Les parties ne peuvent plus être recomposées en un Tout. Les arbres cachent la forêt. Le problème subquantique se manifeste par une hyperactivité de la cathode qui entraîne une acidose toxique perturbant la turbine énergétique quantique.

Concernant la pandémie, le corona virus est une chimère virale. Un virus est centrifuge. La couronne d'épines protéiques exprime ce caractère centrifuge explosif rayonnant.

Le dieu Pan est une chimère. Bouc et humain avec des cornes centrifuges diaboliques. Il provoque la panique des moutons de Panurge qui n'ont pas de panacée panoramique.

Il servira de modèle au diable dans la mythologie chrétienne, entraînant une confusion sémantique avec Satan qui représente la mise à la masse.

Symbolique centripète ou complémentarité intégratrice intensifiante constitue l'anode.

Diabolique centrifuge ou antagonisme amplifiant séparateur constitue la cathode. Métabolisme est la dialectique du couple catabolisme diabolique-anabolisme symbolique.

Dialectique du symbolique centripète complémentaire et du diabolique centrifuge antagoniste.

Le stress est un confinement dans l'espace local ou dans le temps local. C'est le manque d'accès au non local qui entraîne la maladie. Les travaux de Henri Laborit ont bien précisé ce mécanisme. Une vulgarisation en a été faite avec le film d'Alain Resnay « Mon Oncle d'Amérique » en 1980.

L'immunisation se fait par une hypertonie parasymphatique compensatoire avec récupération fonctionnelle de l'espace non local.

L'immunité est l'unité entre local et non local, aux niveaux quantique, subquantique et métaquantique.

L'anosmie et l'agueusie caractéristiques de la maladie peuvent être comprises en regardant le schéma de la turbine énergétique quantique. Les 4 sens principaux correspondent aux 4 dynamismes matière. Vision et audition correspondent aux forces électrofaibles ou centrifuges ou locales. Odorat et goût correspondent aux forces gravitofortes ou centripètes ou non locales,

Équivalences vibratoires avec résonances sensorielles

Le principe holographique dit que chaque partie contient l'information du tout. Le corps est un oscillateur harmonique.

Les organes des sens correspondent aux 4 interactions fondamentales de la turbine énergétique.

Vision \approx temps local électromagnétique.

Audition \approx espace local nucléaire faible.

Odorat \approx espace non local gravitationnel, guide des oiseaux migratoires et des saumons. Espace non local \approx Parfum de la vie; espace de l'espèce, espace conjonctif, espace conjugal; espace du plaisir avec la dopamine, endocannabinoïdes et le messenger secondaire NO (gaz hilarant).

Goût \approx temps non local nucléaire fort.

Ces 4 sens correspondent à la turbine énergétique quantique de type matière. La proprioception appartient au champ péricorporel antimatière. La dissociation entre dynamismes matière et dynamismes antimatière traduit un stade léthal.

Local est centrifuge mesurable. Non local est centripète non mesurable.

L'accès refusé au non local centripète définit le stress. Un blocage du non local centripète espace se traduit par une anosmie, perte du parfum de la vie.

Un blocage de Non local centripète temps se traduit par une agueusie, perte du piment de la vie,

Agueusie

Perte du goût qui est en résonance avec le dynamisme nucléaire fort ou temps non local.

Traduit une déficience du dynamisme temps non local ou une distorsion du couple temps local - temps non local.

Les aspects vasculaires signent l'atteinte du dynamisme mésoderme intraembryonnaire.

La correspondance entre les organes sensoriels et les 4 dynamismes matière de la turbine énergétique permet la compréhension des différents stress.

Les 4 sens principaux qui se divisent en centrifuges ou électrofaibles et en centripètes ou gravitoforts illustrent le conflit entre local centrifuge et non local centripète.

Métabolisme local-non local

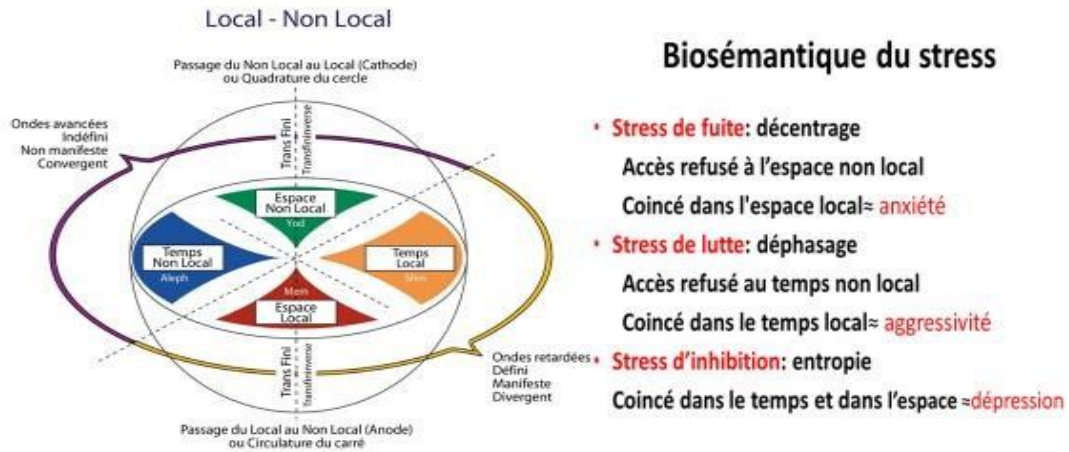


Figure 5

Anosmie; perte de l'odorat, atteinte de rhinencéphale détecteur du champ gravitationnel, des oiseaux et poissons, insectes et phéromones.

L'anosmie traduit le stress de fuite; pas d'accès à l'espace non local de type gravitationnel. Une perturbation à ce niveau bloque l'immunité. Atteinte du dynamisme extra-embryonnaire.

C'est l'espace de l'espèce, espace des germes, espace conjonctif, espace conjugal.

Perte du parfum de la vie qui n'a plus d'odeur.

Anosmie et agueusie traduisent un stress important avec excès du local centrifuge inflammatoire de la fonction cathode. Le confinement social engendre le stress de fuite, pas d'accès à l'espace non local.

La distanciation sociale engendre le stress de lutte; l'autre est un danger que l'on craint et que l'on déteste, et on ne peut pas le battre. Pas d'accès au temps non local.

Le manque d'accès au non local centripète anodique engendre un excès de la fonction cathodique acide avec inflammation des voies aériennes émettrices de la voix et réceptrices de l'oxygène. L'épuisement de la fonction cathodique provoque le processus dégénératif des poumons et des vaisseaux. L'homéostasie est dépassée. L'anode basique ne peut plus équilibrer l'acidose d'origine cathodique. La nécrose va remplacer l'apoptose physiologique.

L'histoire des sciences montre que la logique linéaire de non contradiction classique est encore influente. L'aspect corpusculaire ou numérique prédomine encore.

Considérations historiques et logiques

Querelle Pasteur/Béchamp \approx querelle du germe et du terrain.

Pour Pasteur le germe est tout, le terrain n'est rien.

Pour Béchamp le terrain est tout, le germe n'est rien.

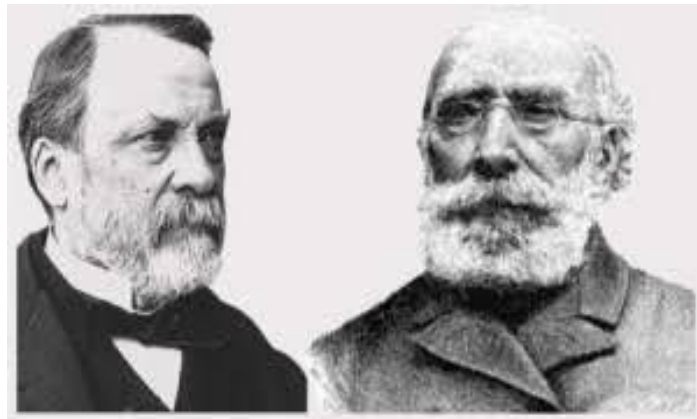


Photo 1

La querelle historique germe-terrain est une expression de la dualité ondulatoire-corporelle de la physique classique. Le germe est corpusculaire, le terrain est ondulatoire ou un champ par définition. La logique de non contradiction est une paire de lunettes qui détecte l'un ou l'autre. Elle imprègne encore le discours scientifique actuel prédominant.

La physique quantique a introduit la logique de contradiction qui permet de voir qu'un objet est à la fois corpusculaire et ondulatoire selon l'angle de vision ou l'appareil d'observation. Chaque aspect dépend de la perspective.

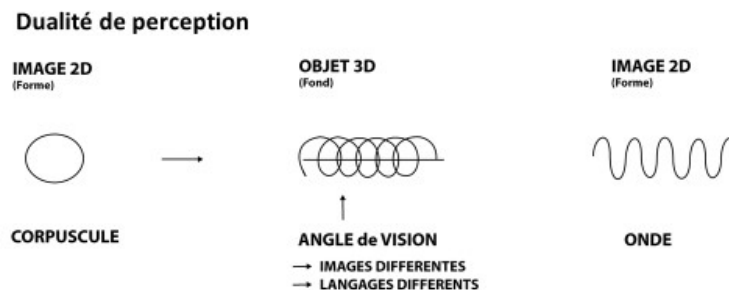


Figure 6

Au niveau du plan subquantique ou axe sémantique qui est un Modem.

La modulation analyse, décompose le tout en parties. Le diabolique catabolique centrifuge l'emporte sur le symbolique anabolique centripète.

La démodulation catalyse, recompose les parties en un tout. Le symbolique anabolique l'emporte sur le diabolique catabolique.

L'immunité est une démodulation du virus modulateur. C'est l'intégration du local centrifuge dans le non local centripète. C'est l'intégration du numérique dans l'analogique.

L'immunité exige une turbine énergétique avec équilibre entre dynamismes centrifuges électrofaibles et dynamismes centripètes gravito-forts. Anosmie et agueusie signent la déficience des dynamismes gravitoforts ou non local qui ne peuvent intégrer le local centrifuge électrofaible.

Importance des logiques et paradigmes dérivés.

Remplaçons querelle ou conflit par dialectique

≈ querelle germe-terrain

≈ querelle corpusculaire-ondulatoire

≈ querelle analogique-numérique

≈ querelle centripète-centrifuge

≈ querelle local-non local

Il y a querelle quand il n'y a pas dialectique entre les 2 pôles d'une même réalité.

C'est affligeant de voir que la pensée pasteurienne stérilise encore les esprits et qu'on donne plus d'importance à un virus qu'au terrain immunitaire. C'est la problématique du numérique qui ne peut plus être intégré dans l'analogique, du corpusculaire sans ondulatoire. Les arbres empêchent de voir la forêt. La multiplicité anxiogène ne peut être ramenée à l'unité.
